

# CKD

## 堰型膜片閥 SWD、MWD系列



WEIR DIAPHRAGM VALVE SWD/MWD SERIES

### 結合CKD閥技術的堰型膜片閥



接管口徑  
夾持接頭 **50A (2S)**  
新登場

CKD Corporation

CC-1096T 8

追求極致潔淨度。並且使用方便。



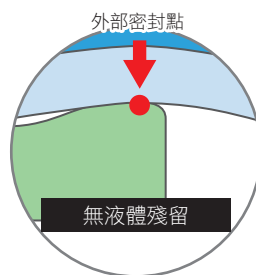
## 氣動型 SWD 系列

### 追求潔淨度、使用方便性的3個關鍵

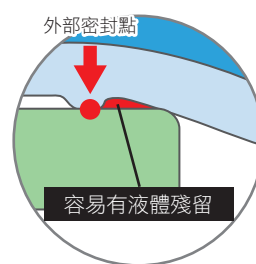
#### 1 潔淨度

##### 實現高洗淨性

膜片外部密封部分採平面結構，避免膜片與本體間產生口袋部。如此一來，便不會有口袋部液體殘留的問題，能夠維持閥的清潔。



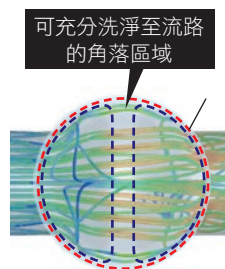
SWD/MWD系列



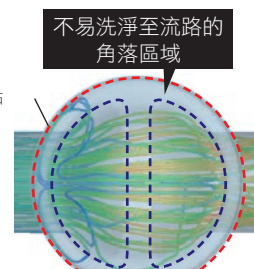
當膜片突起時的外部密封

##### 高置換性可縮短洗淨時間

採用液體滯留死角小、可充分洗淨至角落區域的流路設計。由於液體的置換性高，可縮短洗淨時間。



SWD/MWD系列



當膜片突起時的外部密封

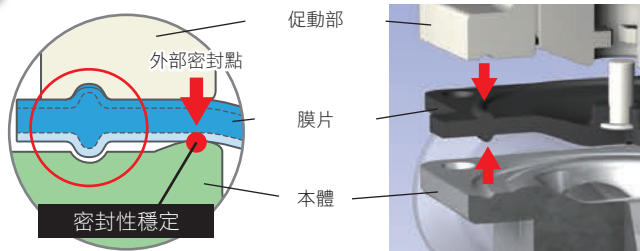


## 手動型 MWD 系列

### 2 維護性

#### 縮短維護時間

透過獨家機構與膜片的改良，可確實進行定位，輕鬆更換膜片。  
安裝容易並可確保充足密封性，縮短維護時間。



配合溝槽決定位置，密封性穩定

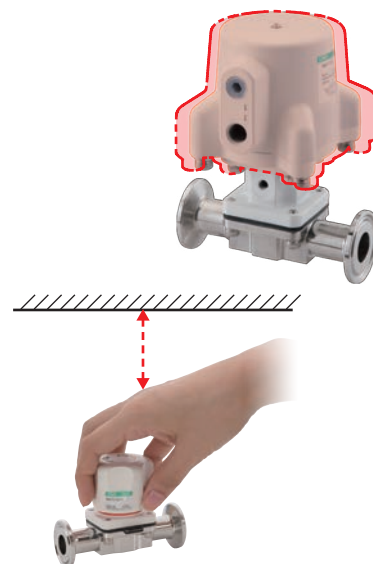
### 3 小型

#### 裝置、設備的省空間化、省能源化（氣動型）

運用長年製造空壓氣缸所培養出的獨家技術，相對於閥的口徑，促動部變得更小巧，且可降低耗氣量。

#### 確保充分的維護空間（手動型）

採用小型的手動旋鈕，確保裝置內有充分空間，可輕鬆進行閥操作。





堰型膜片閥 氣動型

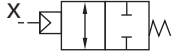
# SWD Series

● 連接：ISO套環

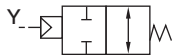


## JIS記號

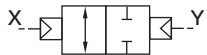
● NC (常閉) 型



● NO (常開) 型



● 複動動作型

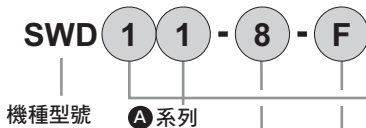


## 規格

項目	SWD※1	SWD※2	SWD※3				
動作方式	NC (常閉) 型	NO (常開) 型	複動動作型				
使用流體	水、純水、藥液 (不會造成接液部材質腐蝕之流體)						
使用壓力	MPa	0~0.6					
耐壓力 (水壓)	MPa	2.0					
流體溫度	℃	5~90 (蒸氣殺菌時 130℃ 20分以內)					
環境溫度	℃	0~60					
頻率	次/min	SWD1~4 : 20以下 SWD5 : 10以下					
閥座洩漏	cm <sup>3</sup> /min	0 (水壓時)					
安裝方式	任意 (註1)						
操作孔口	Rc 1/8						
操作流體	空氣						
操作壓力	MPa	SWD1※-8	0.35~0.7	0.25~0.35	0.2~0.3		
		SWD1※-10					
		SWD2※-15					
		SWD3※-25				0.3~0.35	0.25~0.3
		SWD4※-40				0.35~0.4	0.3~0.35
		SWD5※-50				0.27~0.32	0.2~0.25
Cv值	SWD1※-8	2.3					
	SWD1※-10	2.6					
	SWD2※-15	4.5					
	SWD3※-25	13					
	SWD4※-40	27					
	SWD5※-50	50					
材質	膜片	PTFE/EPDM					
	本體	SUS316L (相當於拋光#400、電解拋光)					
	促動部	ADC12 (氟樹脂被覆)					

註1：水平配管時，可按照第9頁記載的角度配管，使閥內的液體殘留達到最小程度。

## 型號標示方法



B 動作方式

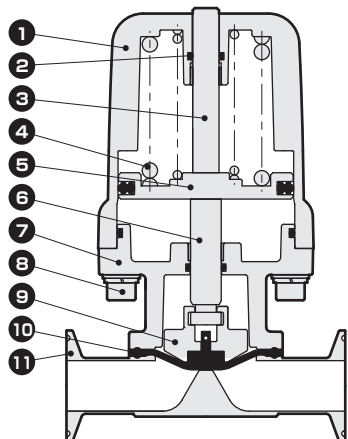
C 接管口徑

D 促動部、膜片、本體材質組合

機種型號				
S	S	S	S	S
W	W	W	W	W
D	D	D	D	D
1	2	3	4	5

記號	內容	S	S	S	S	S
		W	W	W	W	W
		D	D	D	D	D
		1	2	3	4	5
<b>A 系列</b>						
1	尺寸1	●				
2	尺寸2		●			
3	尺寸3			●		
4	尺寸4				●	
5	尺寸5					●
<b>B 動作方式</b>						
1	NC (常閉) 型	●	●	●	●	●
2	NO (常開) 型	●	●	●	●	●
3	複動動作型	●	●	●	●	●
<b>C 接管口徑</b>						
8	夾持接頭 8A	●				
10	夾持接頭 10A	●				
15	夾持接頭 15A		●			
25	夾持接頭 25A (1S)			●		
40	夾持接頭 40A (1.5S)				●	
50	夾持接頭 50A (2S)					●
<b>D 促動部、膜片、本體材質組合</b>						
	促動部		膜片		本體	
F	ADC12	PTFE/EPDM	SUS316L	●	●	●

### 內部結構及零件一覽表

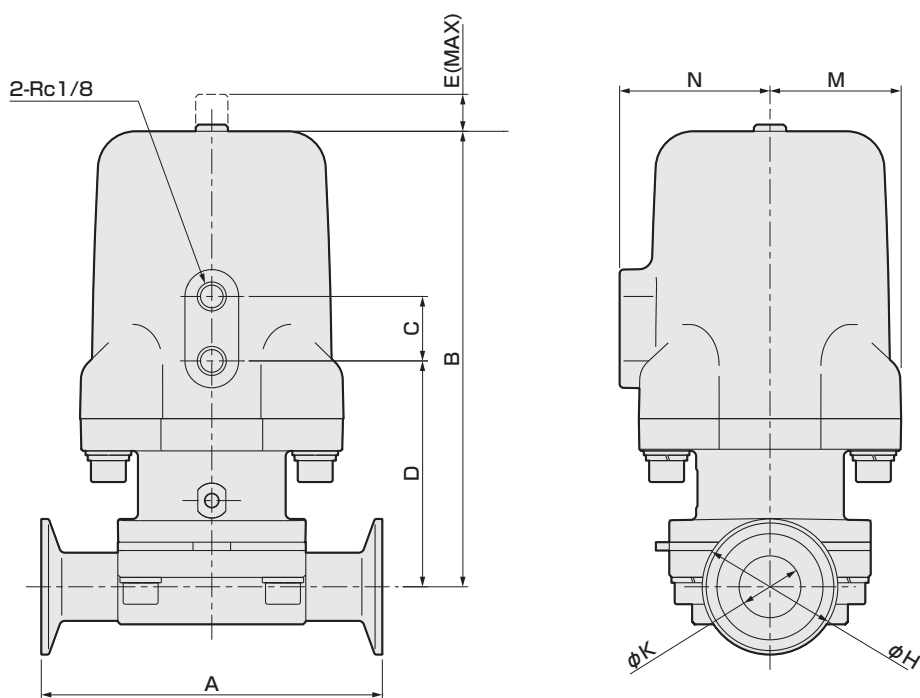


No.	零件名稱		材質
1	氣缸護蓋	ADC12	鋁壓鑄
2	O形環	FKM	氟橡膠
3	指示器	SUS304	不鏽鋼
4	彈簧	SUS304 (或SWP、SWOSC)	不鏽鋼 (或鋼琴線、油回火線)
5	活塞	A2017	鋁
6	活塞桿	SUS304	不鏽鋼
7	活塞桿蓋、偏轉線圈	ADC12	鋁壓鑄
8	內六角螺栓	SUS304、SUSXM7	不鏽鋼
9	空氣壓縮機	SCS13	不鏽鋼
10	膜片	PTFE、EPDM、 SUS303、SUS304	氟樹脂、乙烯丙烯橡膠、不鏽鋼
11	本體	SUS316L	不鏽鋼

※關於維修零件，請參閱第7頁。  
接液部的材質有PTFE（膜片）、SUS316L（本體）2種類。

### 外形尺寸圖

#### ●SWD



型號	A	B	C	D	E	H	K	M	N	重量[kg]		
										NC	NO	複動
SWD1※-8-F	90	99.5	22	60	7	34	10.5	32	40	0.6		
SWD1※-10-F	90	101	22	61.5	7	34	14	32	40	0.6		
SWD2※-15-F	108	130	22	73	8.5	34	17.5	38	46.5	1.2		
SWD3※-25-F	127	170	24	84	12.5	50.5	23	49	56	2.7	2.3	2.3
SWD4※-40-F	159	212	28	97	16.5	50.5	35.7	57	66	5.1	4.1	4.0
SWD5※-50-F	190	241.5	47	118	23	64	47.8	76.5	87.5	9.5	7.8	7.5



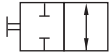
堰型膜片閥 手動型

# MWD Series

●連接：ISO套環



## JIS記號



## 規格

項目	MWD 10-8	MWD 10-10	MWD 20-15	MWD 30-25	MWD 40-40	MWD 50-50
使用流體	水、純水、藥液（不會造成接液部材質腐蝕之流體）					
使用壓力	MPa 0~0.6					
耐壓力（水壓）	MPa 2.0					
流體溫度	°C 5~90（蒸氣殺菌時 130°C 20分以內）					
環境溫度	°C 0~60					
閥座洩漏	cm <sup>3</sup> /min 0（水壓）					
安裝方式	任意（註1）					
操作扭力	N·m 0.7~1.1	N·m 0.7~1.1	N·m 1.0~1.5	N·m 1.7~2.7	N·m 3.0~4.0	N·m 5.0~5.5
Cv值	2.3	2.6	4.5	13	27	50
材質	膜片	PTFE/EPDM				
	本體	SUS316L（相當於拋光#400、電解拋光）				
	促動部	A5056（氟樹脂被覆）				

註1：水平配管時，可按照第9頁記載的角度配管，使閥內的液體殘留達到最小程度。

## 型號標示方法

MWD 1 0-8 - F

機種型號

●A系列

●B接管口徑

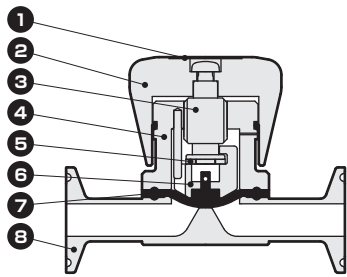
●C促動部、膜片、本體材質組合

### 機種型號

MWD 1	MWD 2	MWD 3	MWD 4	MWD 5
-------	-------	-------	-------	-------

記號	內容	MWD 1	MWD 2	MWD 3	MWD 4	MWD 5
<b>A 系列</b>						
1	尺寸1	●				
2	尺寸2		●			
3	尺寸3			●		
4	尺寸4				●	
5	尺寸5					●
<b>B 接管口徑</b>						
8	夾持接頭 8A	●				
10	夾持接頭 10A	●				
15	夾持接頭 15A		●			
25	夾持接頭 25A (1S)			●		
40	夾持接頭 40A (1.5S)				●	
50	夾持接頭 50A (2S)					●
<b>C 促動部、膜片、本體材質組合</b>						
	促動部	膜片	本體			
F	A5056	PTFE/EPDM	SUS316L	●	●	●

### 內部結構及零件一覽表

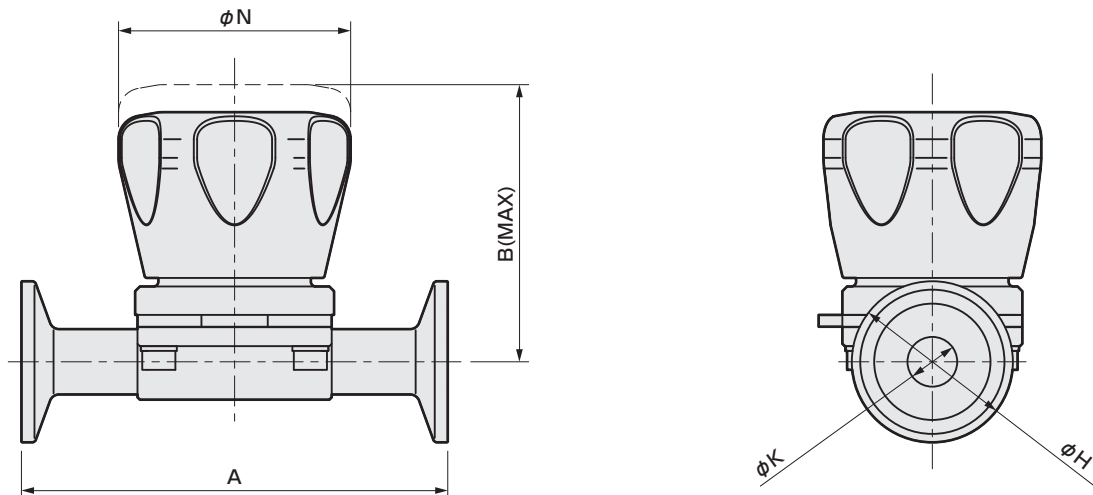


No.	零件名稱	材質	
1	指示器	PET	聚對苯二甲酸乙二酯
2	旋鈕	A5056	鋁
3	活塞桿	SUS304	不鏽鋼
4	閥蓋	A5056	鋁
5	軸承	—	—
6	空氣壓縮機	SCS13	不鏽鋼
7	膜片	PTFE、EPDM、SUS303、SUS304	氟樹脂、乙烯丙烯橡膠、不鏽鋼
8	本體	SUS316L	不鏽鋼

※關於維修零件，請參閱第7頁。  
接液部的材質有PTFE（膜片）、SUS316L（本體）2種類。

### 外形尺寸圖

#### ●MWD



型號	A	B	H	K	N	重量[kg]
MWD10-8-F	90	58.5	34	10.5	49	0.4
MWD10-10-F	90	60.7	34	14	49	0.4
MWD20-15-F	108	71.5	34	17.5	59	0.6
MWD30-25-F	127	88.7	50.5	23	69	1.2
MWD40-40-F	159	107.6	50.5	35.7	89	2.4
MWD50-50-F	190	164.5	64	47.8	89	4.6



堰型膜片閥 手動型  
彈簧密封型

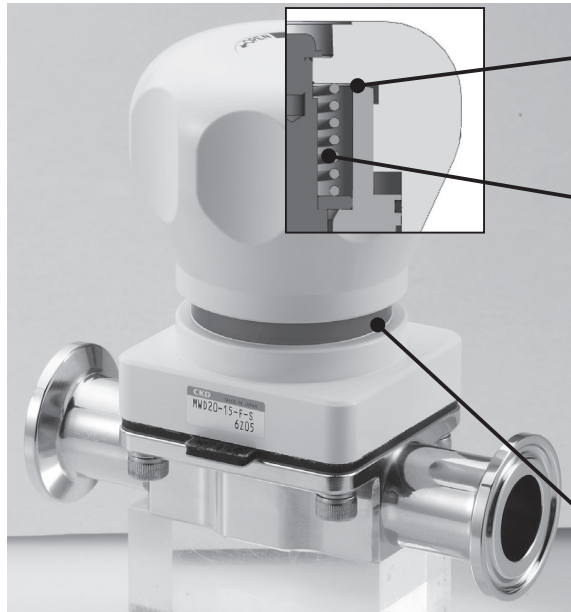
# MWD-S Series

●連接：ISO套環



## 特色

革除膜片因為旋轉過緊造成的破損。



### 旋鈕停止機構

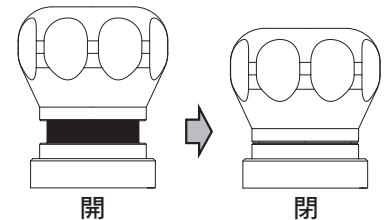
透過操作旋鈕的觸感可得知是否已旋緊到底。

### 彈簧密封

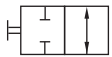
只要將旋鈕旋緊到底，便可保持最佳的密封能力。不需要管理旋鈕的固定扭力。大幅提升膜片在高溫下的耐久性。彈簧會跟隨溫度變化所產生的弛緩情形，因此在SIP後無需增強旋緊動作。

### 配備指示器

在遠處也能以目視瞭解開閉狀態。



## JIS記號



## 規格

項目	MWD10-8	MWD10-10	MWD20-15	MWD30-25	MWD40-40
使用流體	水、純水、藥液（不會造成接液部材質腐蝕之流體）				
使用壓力	MPa 0~0.6				
耐壓力（水壓）	MPa 2.0				
流體溫度	°C 5~90（蒸氣殺菌時 130°C 20分以內）				
環境溫度	°C 0~60				
閥座洩漏	cm <sup>3</sup> /min 0（水壓時）				
安裝方式	任意（註1）				
Cv值	2.3	2.6	4.5	13	27
材質	膜片	PTFE/EPDM			
	本體	SUS316L（相當於拋光#400、電解拋光）			
	促動部	A5056（氟樹脂被覆）			

註1：水平配管時，可按照第9頁記載的角度配管，使閥內的液體殘留達到最小程度。



### 型號標示方法

MWD **1** 0- **8** - **F** - S

機種型號

A 系列

B 接管口徑

C 促動部、  
膜片、  
本體材質組合

機種型號

MWD 1	MWD 2	MWD 3	MWD 4
-------	-------	-------	-------

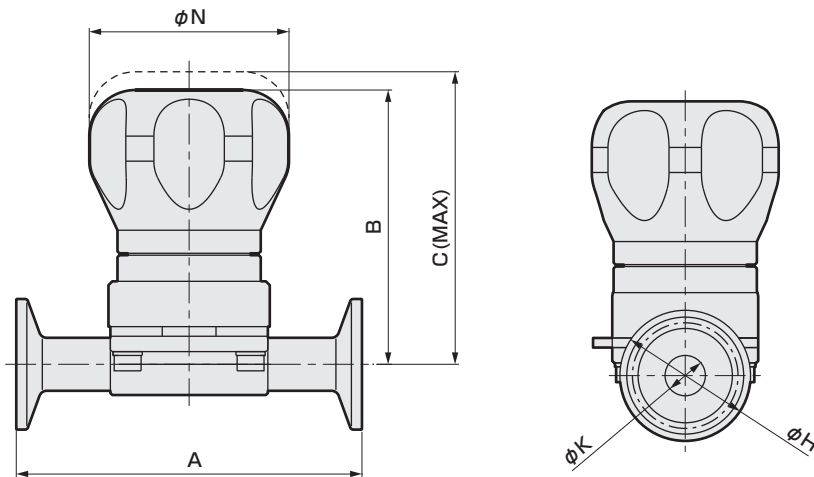
記號	內容	MWD 1	MWD 2	MWD 3	MWD 4
<b>A 系列</b>					
1	尺寸1	●			
2	尺寸2		●		
3	尺寸3			●	
4	尺寸4				●
<b>B 接管口徑</b>					
8	夾持接頭 8A	●			
10	夾持接頭 10A	●			
15	夾持接頭 15A		●		
25	夾持接頭 25A (1S)			●	
40	夾持接頭 40A (1.5S)				●
<b>C 促動部、膜片、本體材質組合</b>					
	促動部	膜片	本體		
F	A5056	PTFE/EPDM	SUS316L	●	●

※關於維修零件，請參閱第7頁。

接液部的材質有PTFE（膜片）、SUS316L（本體）2種。

### 外形尺寸圖

#### ●MWD-S



型號	A	B	C	H	K	N	重量[kg]
MWD10-8-F-S	90	71	79	34	10.5	52	0.4
MWD10-10-F-S	90	74	81	34	14	52	0.4
MWD20-15-F-S	108	84	94	34	17.5	66	0.8
MWD30-25-F-S	127	119	133	50.5	23	80	2.0
MWD40-40-F-S	159	146	163	50.5	35.7	89	3.6

## 維修零件（膜片）

### 型號標示方法

SWD- **1** PE  
 機種型號      A系列

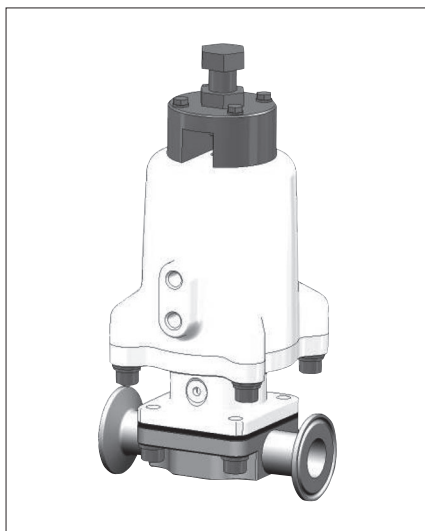
記號	內容
<b>A</b> 系列	
<b>1</b>	尺寸1
<b>2</b>	尺寸2
<b>3</b>	尺寸3
<b>4</b>	尺寸4
<b>5</b>	尺寸5

※SWD、MWD、MWD-S共用型號。

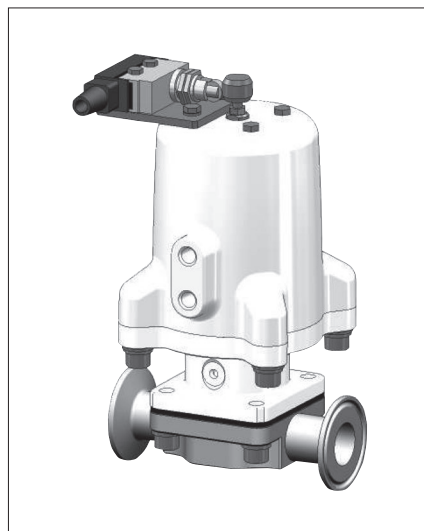


## 接單生產品

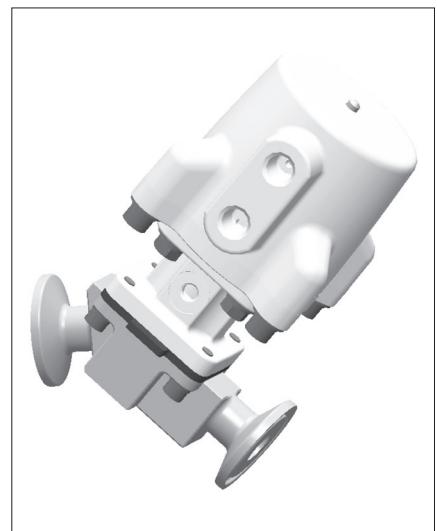
### 附開度調整機構



### 附開閉檢測用開關



### 特殊形狀本體





確保安全性

# 控制元件：警告、注意事項

使用前請務必詳閱本守則

一般注意事項請參閱綜合型錄「流體控制閥綜合型錄 (CB-03-1S)」。

上述綜合型錄中記載有不適合用於醫療機械及直接接觸飲料、食品等用途的相關內容，不過只要是在產品規格範圍內，SWD/MWD系列仍能用於此類用途。

## 個別注意事項：堰型膜片閥 SWD、MWD系列

### 設計時、選定時

#### 警告

- 本產品不得作為緊急遮斷閥等用途。
  - 本產品設計初表並非作為緊急遮斷閥等確保安全專用閥之用。若使用於該種系統，請採取其他可確實地確保安全的對策後再行使用。
- 錯誤的元件選定或操作，不但會造成本產品故障，還有可能讓客戶的系統發生問題。本公司產品規格與客戶所使用的系統之間的適用性，必須由客戶自行負責確認。請確認後再行使用。
- 為了避免本產品發生故障時對人員或物品所造成的不良影響，請事先採取必要的措施。
- 關於液封
  - 閥執行開閉動作時，膜片會上下移動，這時候閥內部的流路容積也將跟著變化。因此，使用非壓縮性流體（液體）時，一旦流體在閥內形成的密封（液封）條件下動作，將使得閥產生異常壓力。這時候，必須在閥的一次側或二次側設置安全閥，以避免形成液封迴路。
- 關於使用流體
  - 使用前請先確認產品構成材質與使用流體之間的適用性。
- 關於流體溫度
  - 請在規定的流體溫度範圍內使用。
- 流體壓力範圍
  - 請在規定的使用壓力範圍內使用。
- 流體中一旦出現鐵鏽、碎屑等異物，恐將造成裝置動作不良或洩漏不良等，致使影響產品性能。使用時，請採取排除異物的對策。
- 高溫、蒸氣下的使用
  - 蒸氣殺菌等高溫流體流動時，閥本體也呈高溫，請勿用手或身體觸摸。若直接接觸恐會造成燒燙傷，使用時需特別注意。  
此外，請勿將可能發生劣化、融化、發火等的物品放置在附近。

#### 注意

- 流體溫度變化過於劇烈，有可能導致內部洩漏的發生，請注意。
- 雖然膜片上端（促動部側）是流體不致接觸的部分，但也可能因流體種類及流體溫度的變化等滲透而成為流體環境。
- 促動部操作用的壓縮空氣，請使用通過具有過濾度為 $5\mu\text{m}$ 以上性能的過濾器之空氣或惰性氣體。
- 若超過1個月未使用裝置，請在開始作業前進行試運轉。
- 若持續1個月以上不會使用裝置，請將內部殘留的水分完全排除。裝置內部殘留水分恐將造成鏽蝕、動作不良或洩漏不良。  
若無法將殘留水份排出，請每天讓裝置執行數次動作讓水流通，以達最佳使用效果。
- 操作空氣的供應時間或排氣時間短時，閥的動作可能無法追隨。
- 請避免使流體附着在產品流體通路部以外的部位。
- 某些流體壓力條件或配管條件，有可能造成水錘現象或振動等情形。大部分的情況下，只要利用調速閥等來調整關閉速度即可獲得改善。倘未能改善，請修正流體壓力或配管條件等。
- 欲以低頻率使用產品時，請洽詢本公司。
- 閥開時指示器會上升。由於指示器部塗抹了潤滑油，請注意避免沾到。
- 請勿站於閥件上，或在其上堆放物品。
- 使用氣動型時，操作空氣壓力請符合規定的壓力範圍。
- 使用手動型時，操作扭力請符合規定的扭力範圍。
- 使用時請遵守所規定之動作頻率。SWD1~4的動作頻率為20次/min以下，SWD5的動作頻率為10次/min以下。

## 安裝、固定、調整時

### 警告

- 產品配管前請務必沖洗，以去除碎屑、金屬粉塵、鏽蝕或是止洩帶等異物。流體中如混入碎屑或異物，將影響閥的正常功能。異物混入時，請配合使用的迴路，在閥的一次側設置過濾器。
- 請實施保護措施，避免粉塵進入閥內部。如使用環境中粉塵較多，就必須在閥操作部的排氣孔口安裝消音器或將L管接頭朝下安裝，以避免灰塵不慎進入。
- 配管時，請勿對閥本體施加彎折、拉伸、壓縮等應力。此外，請將配管固定或支撐好，以避免配管重量或振動時直接對閥施力。
- 操作孔口配管時之固定扭力請參閱下表之規定。

操作孔口接管口徑	配管固定扭力建議值
Rc1/8	3~5 N·m

### 注意

- 本產品視接管口徑不同，可能成為重量物。安裝、配管、卸除等操作時請採取相關措施，以防止產品掉落等造成人員受傷。
- 水平配管時，若使閥傾斜進行配管，可使閥內殘留的液體達到最小。配管時請讓刻印在本體配管部上的「-CKD-」標誌在正上方。（請參閱表1、圖1）

表1. 接管口徑及閥的傾斜角度

型號	接管口徑	閥傾斜角度 ( $\theta^\circ$ )
SWD1※-8、MWD10-8	8A	23
SWD1※-10、MWD10-10	10A	11
SWD2※-15、MWD20-15	15A	14
SWD3※-25、MWD30-25	25A (1S)	25
SWD4※-40、MWD40-40	40A (1.5S)	24
SWD5※-50、MWD50-50	50A (2S)	23

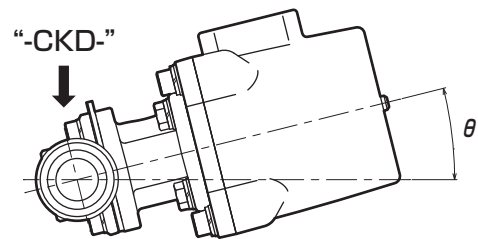


圖1. 閥傾斜角度

#### ■本體的配管

- 套環部的尺寸依據ISO標準規格。請使用適當尺寸的墊片及夾持來安裝。

## 使用、維護時

### 危險

#### ■促動部操作方法

嚴禁自行拆解促動部。由於內置高負載彈簧，自行拆解將造成極大的危險。如需拆解，請洽詢本公司銷售據點或經銷商。

### 警告

- 拆解前請務必確認已排出操作空氣、流體壓力，並且確認閥內並無施加壓力。
- 更換膜片時，為避免殘留流體影響周圍的元件及人員，請先以足夠的純水等更換殘留流體，再以乾燥空氣或惰性氣體吹淨後進行作業。此外，碰觸閥的流體通路部時，請詳閱您所使用流體之安全資料表（SDS），並穿戴必要的護具。
- 更換膜片時請務必使用指定的膜片。

### 注意

- 更換閥時，為避免殘留流體影響周圍的元件及人員，請先以純水等充分置換殘留流體，再以乾燥空氣或惰性氣體吹淨後進行作業。此外，碰觸閥前，請詳閱您所使用流體之安全資料表（SDS），並穿戴必要的護具。
- 若超過1個月未使用裝置，請在開始作業前進行試運轉。
- 已拆解、更換的產品及零件所發生的不具合，不在保固範圍內。
- 請注意，手動閥可能因振動而造成閥開時旋鈕旋轉，使流量產生變化。

## 相關產品

### 衛生級流量控制閥

#### 堰型膜片閥 流量控制型 SWD-T系列

【僅限日本販售】

為洗淨性、液體置換性極高的衛生級流量控制閥。在講求無菌性的輸液等醫藥品製程或生物高機能食品製程中，可實現符合所需高度控制性。

■簡單流量控制

將複雜的閥動作控制以簡單的設定與操作重現。

■預設功能

可於預設記憶體登錄任意參數。

(最多6種模式)

可透過外部訊號呼叫。

■比例控制輸入訊號

支援類比輸入訊號的流量比例控制。

型錄No. : CC-1451



### 追求衛生性與易用性的膜片閥

#### 升降型膜片閥 SPD系列

【僅限日本販售】

■高耐久性

針對半導體產業高潔淨度與耐久性的需求，應用液體控制技術協助支援。

相比舊型堰型膜片閥，膜片耐久性大幅提升，實現長時間的穩定動作。

■維護性

可更換膜片。

可輕鬆於短時間內更換，縮短維護時間。

型錄No. : CC-1524



### 最適合用於醫藥品製造的拋棄式製程等

#### 氣動式精密夾斷閥 HYA系列

最適合用於要求無菌性的環境，例如醫藥品製造的拋棄式製程等。由於沒有線圈，不會因為通電而造成發熱，可避免對控制的流體或周圍環境等產生熱影響。

■適用於生物醫藥製程

採用氣動方式，結構簡單不會發熱。

最適合用於拋棄式製程。

■維護容易

具備軟管固定功能，可輕鬆裝卸軟管。

型錄No. : CC-1508



## 相關產品

### 以電磁線圈方式開閉軟管的夾斷閥

#### 電磁線圈式夾斷閥 HYN系列

結構上只有軟管接液，最適合控制純水、生理食鹽水、試劑、洗淨液等。

##### ■ 可靠性

軟管以外沒有部位接液，可減少對試劑或檢體產生的影響。

##### ■ 使用便利性

可利用軟管位置變更NC、NO、3孔口，任意配置。

型錄No. : CB-03-1S



### 最適用於空壓操作閥用電磁閥

#### 氣導式3、5口閥 4G系列

■ 閥寬10mm、15mm、18mm，可驅動最高達 $\phi 100$ 的氣缸

具備安全功能的NEW3、4、5孔口省配線閥

##### ■ 著重細節、強化安全面

手動裝置標準配備護蓋、內置排氣誤動作防止閥、供氣孔口標準配備過濾器

##### ■ 可靠性再升級

壽命突破1億次（單動電磁線圈型）、應答性達 $12\text{ms} \pm 2\text{ms}$ 、低瓦數0.1W（附低發熱、省功率迴路）、0.35W（標準品）

##### ■ 使用方便性再升級

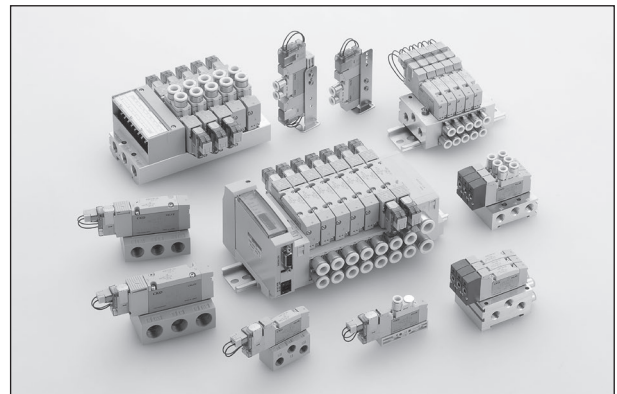
水平/垂直方向共用配線連接器、省配線連接器旋轉式、無需工具的手動裝置

##### ■ 產品種類豐富

支援單品、金屬底座連座、閥塊型連座、個別、省配線規格

##### ■ 備有各種串列通訊

型錄No. : CB-023S



### 最適用於空氣操作閥的精密速度調整

#### 附刻度盤針閥 DVL系列

##### ■ 線性流量特性

##### ■ 可目視管理流量的數值

##### ■ 可使用於調速閥

##### ■ 備有禁油型

##### ■ 安裝方式不拘

型錄No. : CB-024S



# 環保泡殼系列

## ECO BLISTER Series

### FBP-600E



錠劑包裝能力 (以每片鋁箔10錠換算) → 6,000錠/分鐘 (MAX)

#### Ecology

減少廢料

#### Easy

成型模具重量減少70%，  
無需微調，形成寬裕的作業空間

#### Compact

設置面積減少20%

#### Clean

平面的設計

#### Economy

耗氣量減少50~80%，  
耗電量減少25%

#### Silent

舒適的作業環境，噪音78dB

#### Safety

劃分區塊確保安全

符合日本GMP，安全無虞

符合日本GMP



提升可清潔性



考慮到作業人員安全性的  
現場環境



### FBP-300E

錠劑包裝能力 (以每片鋁箔10錠換算) → 3,000錠/分鐘 (MAX)



大幅提升生產效率、  
品項切換性

錠劑填充部的模組可輕鬆裝卸。可在離線狀態進行填充部的清潔作業，大幅縮短時間，提升生產效率。(選購品設定)

### CFF-360E

### 食品用環保泡殼機



削減營運成本  
省人力  
防止異物混入對策

包裝能力→20粒/分鐘 (MAX)  
※依包裝品而異

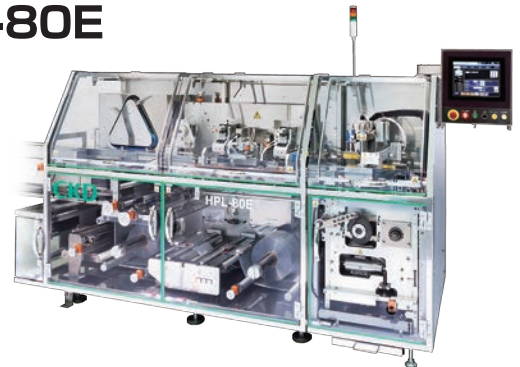
### 集中、環保包裝

### HCA-440S BND-180



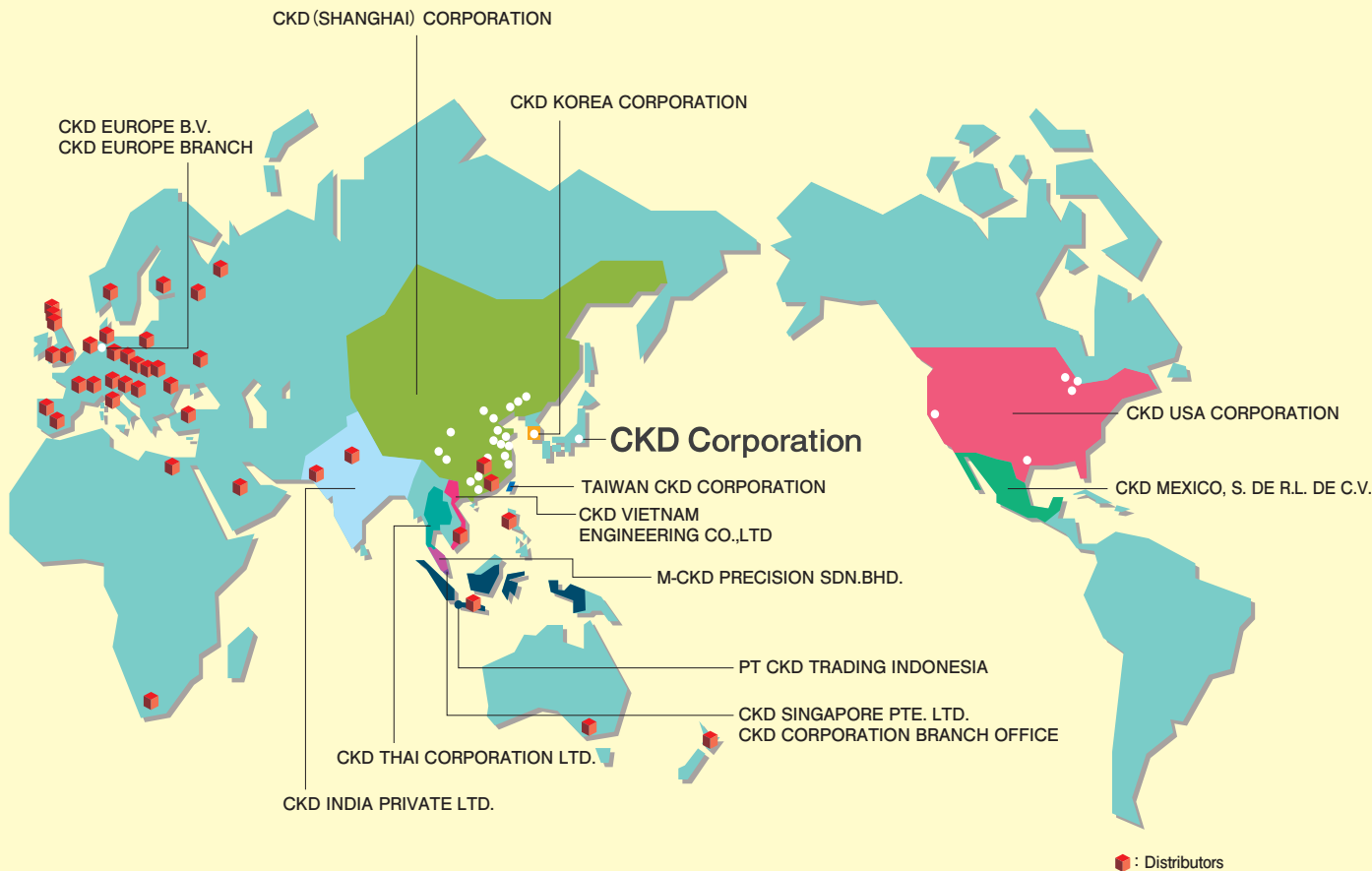
### 枕型包裝機

### HPL-80E



## CKD Corporation

Overseas Sales Dept.  
2-250 Uji Komaki Aichi  
485-8551.Japan  
PHONE+81-(0)568-74-1336 FAX+81-(0)568-77-3412



**台灣喜開理股份有限公司**  
Website: <https://www.ckdtaiwan.com.tw/>

**台北總部 TAIPEI OFFICE**  
24250 新北市新莊區新北大道三段7號16樓之3  
電話: +886-(0)2-8522-8198  
傳真: +886-(0)2-8522-8128

**新竹營業所 HSINCHU OFFICE**  
30072 新竹市東區慈雲路118號19樓之2  
電話: +886-(0)3-577-0670  
傳真: +886-(0)3-577-0673

**台中營業所 TAICHUNG OFFICE**  
407621 台中市西屯區市政路500號8樓之6  
電話: +886-(0)4-2253-2818  
傳真: +886-(0)4-2253-2808

**台南營業所 TAINAN OFFICE**  
74148 台南市新市區豐華里中心路6號3樓B3B01  
電話: +886-(0)6-599-0610  
傳真: +886-(0)6-599-0800

**高雄營業所 KAOHSIUNG OFFICE**  
80765 高雄市三民區九如一路502號13樓A5  
電話: +886-(0)7-380-1816  
傳真: +886-(0)7-380-2806

**修訂內容**

- 追加接管口徑50A (2S) 選購品

**CKD Corporation**  
Website: <https://www.ckd.co.jp/>

**NORTH AMERICA & LATIN AMERICA**  
**CKD MEXICO, S. DE R.L. DE C.V.**  
Cerrada la Noria No. 200 Int. A-01, Querétaro Park II, Parque Industrial Querétaro, Santa Rosa Jáuregui, Querétaro, C.P. 76220, México  
PHONE +52-442-161-0624

**CKD USA CORPORATION**  
● HEADQUARTERS  
1605 Penny Lane, Schaumburg, IL 60173, USA  
PHONE +1-847-648-4400 FAX +1-847-565-4923  
• LEXINGTON OFFICE  
• SAN ANTONIO OFFICE  
• SAN JOSE OFFICE/ TECHNICAL CENTER  
• DETROIT OFFICE  
• BOSTON OFFICE

**EUROPE**  
**CKD EUROPE B.V**  
● HEADQUARTERS  
Beechavenue 125A, 1119 RB Schiphol-Rijk, the Netherlands  
PHONE +31-23-554-1490

• CKD EUROPE GERMANY OFFICE  
• CKD EUROPE UK  
• CKD EUROPE CZECH O.Z.  
**CKD CORPORATION EUROPE BRANCH**  
Beechavenue 125A, 1119 RB Schiphol-Rijk, the Netherlands  
PHONE +31-23-554-1490

**ASIA**  
**CKD THAI CORPORATION LTD.**  
● HEADQUARTERS  
19th Floor, Smooth Life Tower, 44 North Sathorn Road, Silom, Bangkok, Bangkok 10500, Thailand  
PHONE +66-2-267-6300 FAX +66-2-267-6304-5  
• RAYONG OFFICE  
• NAVANAKORN OFFICE  
• EASTERN SEABOARD OFFICE  
• LAMPHUN OFFICE  
• KORAT OFFICE  
• AMATANAKORN OFFICE  
• PRACHINBURI OFFICE  
• SARABURI OFFICE

**CKD SINGAPORE PTE. LTD.**  
No.33 Tannery Lane #04-01 Hoesteel Industrial Building, Singapore 347789, Singapore  
PHONE +65-67442623 FAX +65-67442486  
**CKD CORPORATION BRANCH OFFICE**  
No.33 Tannery Lane #04-01 Hoesteel Industrial Building, Singapore 347789, Singapore  
PHONE +65-67442620 FAX +65-68421022

**CKD INDIA PRIVATE LTD.**  
● HEADQUARTERS  
Unit No. 607, 6th Floor, Welldone Tech Park, Sector 48, Sohna Road, Gurgaon-122018, Haryana, India  
PHONE +91-124-418-8212 FAX +91-124-418-8216  
• BANGALORE OFFICE  
• PUNE OFFICE

**PT CKD TRADING INDONESIA**  
● HEAD OFFICE  
Menara Bidakara 2, 18th Floor, Jl. Jend. Gatot Subroto Kav. 71-73, Pancoran, Jakarta 12870, Indonesia  
PHONE +62-21-2938-6601 FAX +62-21-2906-9470  
• BEKASI OFFICE  
• KARAWANG OFFICE  
• SURABAYA OFFICE

**M-CKD PRECISION SDN.BHD.**  
● HEAD OFFICE  
Lot No.6, Jalan Modal 23/2, Seksyen 23, Kawasan MIEL, Fasa 8, 40300 Shah Alam, Selangor Darul Ehsan, Malaysia  
PHONE +60-3-5541-1468 FAX +60-3-5541-1533  
• JOHOR BAHRU BRANCH OFFICE  
• PENANG BRANCH OFFICE

**CKD VIETNAM ENGINEERING CO.,LTD.**  
● HEADQUARTERS  
18th Floor, CMC Tower, Duy Tan Street, Cau Giay District, Hanoi, Vietnam  
PHONE +84-24-3795-7631 FAX +84-24-3795-7637  
• HO CHI MINH OFFICE

**CKD KOREA CORPORATION**  
● HEADQUARTERS  
(3rd Floor), 44, Sinsu-ro, Mapo-gu, Seoul 04088, Korea  
PHONE +82-2-783-5201~5203 FAX +82-2-783-5204  
• 水原營業所 (SUWON OFFICE)  
• 天安營業所 (CHEONAN OFFICE)  
• 蔚山營業所 (ULSAN OFFICE)

**喜開理 (上海) 機器有限公司**  
**CKD (SHANGHAI) CORPORATION**  
● 營業部 / 上海浦西事務所 (SALES HEADQUARTERS/ SHANGHAI PUXI OFFICE)  
Room 601, 6th Floor, Yuanzhongkeyan Building, No. 1905 Hongmei Road, Xuhui District, Shanghai 200233, China  
PHONE +86-21-61911888 FAX +86-21-60905356  
• 上海浦東事務所 (SHANGHAI PUDONG OFFICE)  
• 寧波事務所 (NINGBO OFFICE)  
• 杭州事務所 (HANGZHOU OFFICE)  
• 無錫事務所 (WUXI OFFICE)  
• 昆山事務所 (KUNSHAN OFFICE)  
• 蘇州事務所 (SUZHOU OFFICE)  
• 南京事務所 (NANJING OFFICE)  
• 合肥事務所 (HEFEI OFFICE)  
• 成都事務所 (CHENGDU OFFICE)  
• 武漢事務所 (WUHAN OFFICE)  
• 鄭州事務所 (ZHENGZHOU OFFICE)  
• 長沙事務所 (CHANGSHA OFFICE)  
• 重慶事務所 (CHONGQING OFFICE)  
• 西安事務所 (XI'AN OFFICE)  
• 廣州事務所 (GUANGZHOU OFFICE)  
• 中山事務所 (ZHONGSHAN OFFICE)  
• 深圳東事務所 (EAST SHENZHEN OFFICE)  
• 東莞事務所 (DONGGUAN OFFICE)  
• 廈門事務所 (XIAMEN OFFICE)  
• 福州事務所 (FUZHOU OFFICE)  
• 瀋陽事務所 (SHENYANG OFFICE)  
• 大連事務所 (DALIAN OFFICE)  
• 長春事務所 (CHANGCHUN OFFICE)  
• 北京事務所 (BEIJING OFFICE)  
• 天津事務所 (TIANJIN OFFICE)  
• 青島事務所 (QINGDAO OFFICE)  
• 濰坊事務所 (WEIFANG OFFICE)  
• 濟南事務所 (JINAN OFFICE)  
• 烟台事務所 (YANTAI OFFICE)

□ Overseas Sales Administration Department, 2-250 Uji, Komaki City, Aichi 485-8551, Japan  
□ PHONE +81-568-74-1338 FAX +81-568-77-3461

The goods and/or their replicas, the technology and/or software found in this catalog are subject to complementary export regulations by Foreign Exchange and Foreign Trade Law of Japan.  
If the goods and/or their replicas, the technology and/or software found in this catalog are to be exported from Japan, Japanese laws require the exporter makes sure that they will never be used for the development and/or manufacture of weapons for mass destruction.